

**RELATÓRIO DE ESCOLA DO QUESTIONÁRIO  
ESTUDANTES À SAÍDA DO SECUNDÁRIO 2014/15**

Código da Escola 1107438#4038

Nome da Escola: Escola Secundária José Afonso, Loures

Natureza: Público

ho: Loures

N.º de respostas 65

**I - CARACTERIZAÇÃO DOS ESTUDANTES À SAÍDA DO SECUNDÁRIO**

**1.1 - Caracterização socioeconómica**

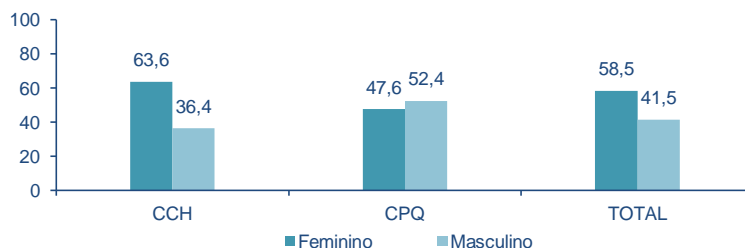
Quadro 1.1 - Estudantes por tipo de certificação e sexo (%)

SEXO	CCH	CPQ	TOTAL
Feminino	63,6	47,6	58,5
Masculino	36,4	52,4	41,5
Total	100,0	100,0	100,0

Nota: CCH - Cursos Científico-Humanísticos; CPQ - Cursos Profissionalmente Qualificantes

Fonte: DGEEC, OTES - Estudantes à saída do secundário em 2014/15

Gráfico 1.1 - Estudantes por tipo de certificação e sexo (%)



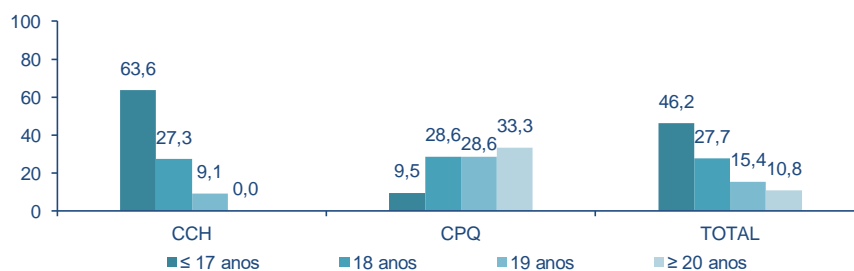
Fonte: DGEEC, OTES - Estudantes à saída do secundário em 2014/15

Quadro 1.2 - Estudantes por tipo de certificação e distribuição etária (%)

IDADE	CCH	CPQ	TOTAL
≤ 17 anos	63,6	9,5	46,2
18 anos	27,3	28,6	27,7
19 anos	9,1	28,6	15,4
≥ 20 anos	0,0	33,3	10,8
Total	100,0	100,0	100,0

Fonte: DGEEC, OTES - Estudantes à saída do secundário em 2014/15

Gráfico 1.2 - Estudantes por tipo de certificação e distribuição etária (%)



Fonte: DGEEC, OTES - Estudantes à saída do secundário em 2014/15

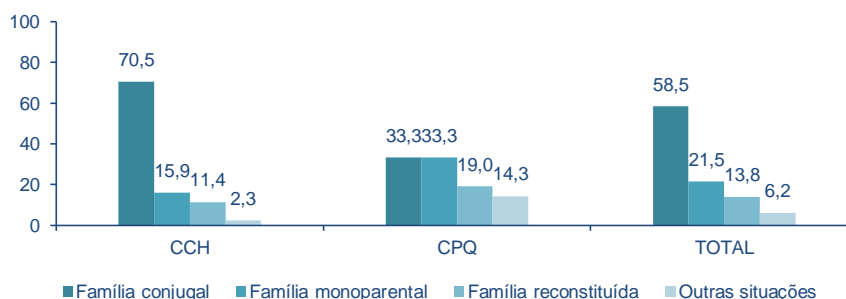
## Estudantes à Saída do Secundário em 2014/15

Quadro 1.3 - Estudantes por tipo de certificação e tipo de núcleo familiar (%)

TIPO DE NÚCLEO FAMILIAR	CCH	CPQ	TOTAL
Família conjugal	70,5	33,3	58,5
Família monoparental	15,9	33,3	21,5
Família reconstituída	11,4	19,0	13,8
Outras situações	2,3	14,3	6,2
Total	100,0	100,0	100,0

Fonte: DGEEC, OTES - Estudantes à saída do secundário em 2014/15

Gráfico 1.3 - Estudantes por tipo de certificação e tipo de núcleo familiar (%)



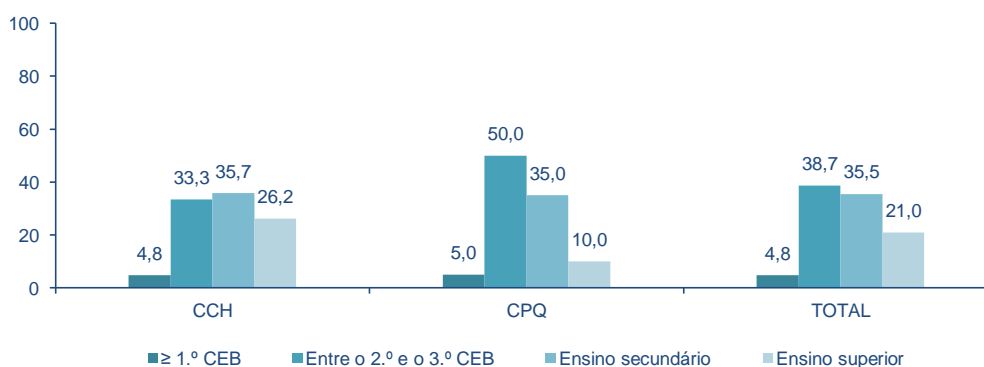
Fonte: DGEEC, OTES - Estudantes à saída do secundário em 2014/15

Quadro 1.4 - Estudantes por tipo de certificação e nível de escolaridade dominante na família (%)

NÍVEL DE ESCOLARIDADE	CCH	CPQ	TOTAL
≥ 1.º CEB	4,8	5,0	4,8
Entre o 2.º e o 3.º CEB	33,3	50,0	38,7
Ensino secundário	35,7	35,0	35,5
Ensino superior	26,2	10,0	21,0
Total	100,0	100,0	100,0

Fonte: DGEEC, OTES - Estudantes à saída do secundário em 2014/15

Gráfico 1.4 - Estudantes por tipo de certificação e nível de escolaridade dominante na família (%)



Fonte: DGEEC, OTES - Estudantes à saída do secundário em 2014/15

Quadro 1.5 - Estudantes por tipo de certificação e condições perante o trabalho na família (%)

CONDIÇÕES PERANTE O TRABALHO	CCH	CPQ	TOTAL
Ambos exercem profissão	65,1	75,0	68,3
Um exerce profissão	25,6	25,0	25,4
Nenhum exerce profissão	9,3	0,0	6,3
Total	100,0	100,0	100,0

Fonte: DGEEC, OTES - Estudantes à saída do secundário em 2014/15

Gráfico 1.5 - Estudantes por tipo de certificação e condições perante o trabalho na família (%)

## Estudantes à Saída do Secundário em 2014/15



Fonte: DGEEC, OTES - Estudantes à saída do secundário em 2014/15

**Quadro 1.6 - Estudantes por tipo de certificação e grande grupo profissional dominante na família (%)**

GRANDE GRUPO PROFISSIONAL DA FAMÍLIA	CCH	CPQ	TOTAL
Quadros Superiores da Administração Pública, Dirigentes e Quadros Superiores de Empresas	11,8	11,1	11,5
Especialistas das Profissões Intelectuais e Científicas	17,6	5,6	13,5
Técnicos e Profissionais de Nível Intermediário	17,6	11,1	15,4
Pessoal Administrativo e Similares	5,9	5,6	5,8
Pessoal dos Serviços e Vendedores	14,7	22,2	17,3
Agricult	5,9	0,0	3,8
Operários, Artífices e Trabalhadores Similares	5,9	22,2	11,5
Operadores de instalações e máquinas e trabalhadores de montagem	5,9	0,0	3,8
Trabalhadores não Qualificados	14,7	22,2	17,3
Total	100,0	100,0	100,0

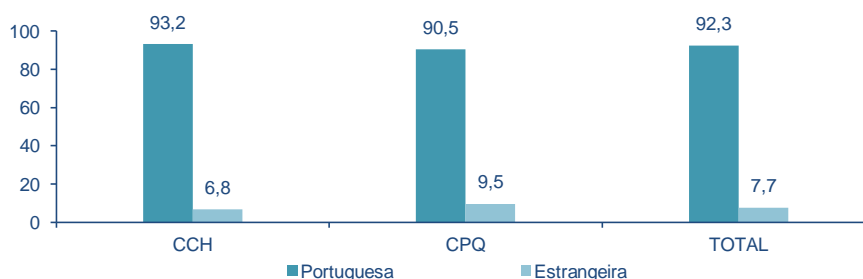
Fonte: DGEEC, OTES - Estudantes à saída do secundário em 2014/15

**Quadro 1.7 - Estudantes por tipo de certificação e nacionalidade (%)**

NACIONALIDADE	CCH	CPQ	TOTAL
Portuguesa	93,2	90,5	92,3
Estrangeira	6,8	9,5	7,7
Total	100,0	100,0	100,0

Fonte: DGEEC, OTES - Estudantes à saída do secundário em 2014/15

**Gráfico 1.6 - Estudantes por tipo de certificação e nacionalidade (%)**



Fonte: DGEEC, OTES - Estudantes à saída do secundário em 2014/15

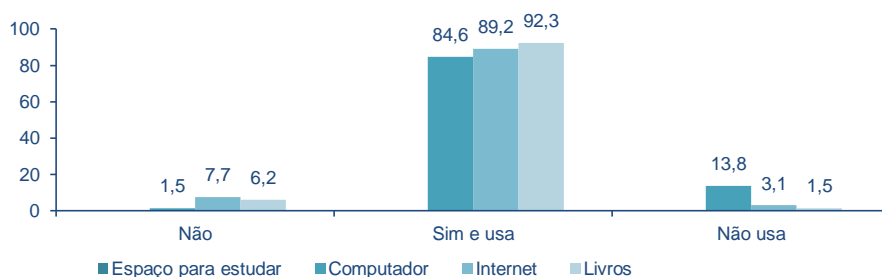
**Quadro 1.8 - Estudantes por tipo de certificação e tipo de recurso utilizado no estudo (%)**

	CCH				CPQ				Total			
	Não	Sim e usa	Não usa	Total	Não	Sim e usa	Não usa	Total	Não	Sim e usa	Não usa	Total
Espaço para estudar	0,0	86,4	13,6	100,0	4,8	81,0	14,3	100,0	1,5	84,6	13,8	100,0
Computador	6,8	90,9	2,3	100,0	9,5	85,7	4,8	100,0	7,7	89,2	3,1	100,0
Internet	4,5	93,2	2,3	100,0	9,5	90,5	0,0	100,0	6,2	92,3	1,5	100,0
Livros	15,9	72,7	11,4	100,0	28,6	28,6	42,9	100,0	20,0	58,5	21,5	100,0

Fonte: DGEEC, OTES - Estudantes à saída do secundário em 2014/15

## Estudantes à Saída do Secundário em 2014/15

Gráfico 1.7 - Estudantes por tipo de certificação e tipo de recurso utilizado no estudo (%)



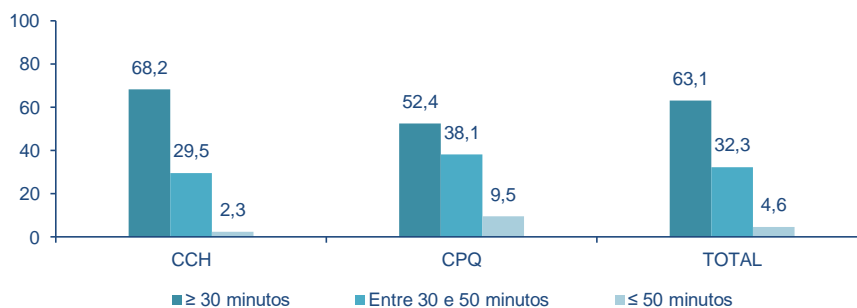
Fonte: DGEEC, OTES - Estudantes à saída do secundário em 2014/15

Quadro 1.9 - Estudantes por tipo de certificação e tempo despendido no percurso casa-escola (%)

TEMPO DISPENDIDO	CCH	CPQ	TOTAL
≥ 30 minutos	68,2	52,4	63,1
Entre 30 e 50 minutos	29,5	38,1	32,3
≤ 50 minutos	2,3	9,5	4,6
Total	100,0	100,0	100,0

Fonte: DGEEC, OTES - Estudantes à saída do secundário em 2014/15

Gráfico 1.8 - Estudantes por tipo de certificação e tempo despendido no percurso casa-escola (%)



Fonte: DGEEC, OTES - Estudantes à saída do secundário em 2014/15

Quadro 1.10 - Estudantes por tempo despendido no percurso casa-escola e meio de transporte utilizado (%)

MEIO DE TRANSPORTE	≥ 30	30 a 50	≤ 50	TOTAL
A pé	100,0	0,0	0,0	100,0
Transporte escolar	100,0	0,0	0,0	100,0
Transporte público	53,3	43,3	3,3	100,0
Carro	100,0	0,0	0,0	100,0
Mota	0,0	0,0	0,0	0,0
Bicicleta	0,0	0,0	0,0	0,0
Outro meio	0,0	0,0	0,0	0,0

Fonte: DGEEC, OTES - Estudantes à saída do secundário em 2014/15

## 1.2 - Trabalhadores-estudantes

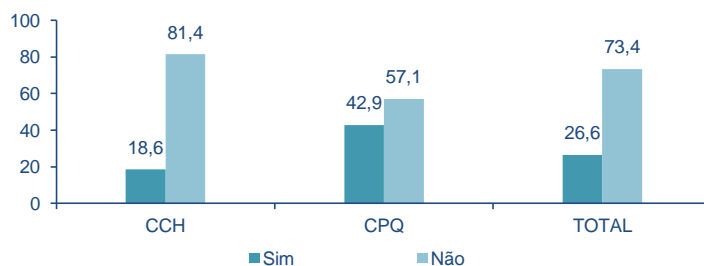
Quadro 1.11 - Estudantes por tipo de certificação e inserção profissional durante o ensino secundário (%)

INSERÇÃO PROFISSIONAL NO SECUNDÁRIO	CCH	CPQ	TOTAL
Sim	18,6	42,9	26,6
Não	81,4	57,1	73,4
Total	100,0	100,0	100,0

Fonte: DGEEC, OTES - Estudantes à saída do secundário em 2014/15

## Estudantes à Saída do Secundário em 2014/15

Gráfico 1.9 - Estudantes por tipo de certificação e inserção profissional no secundário (%)



Fonte: DGEEC, OTES - Estudantes à saída do secundário em 2014/15

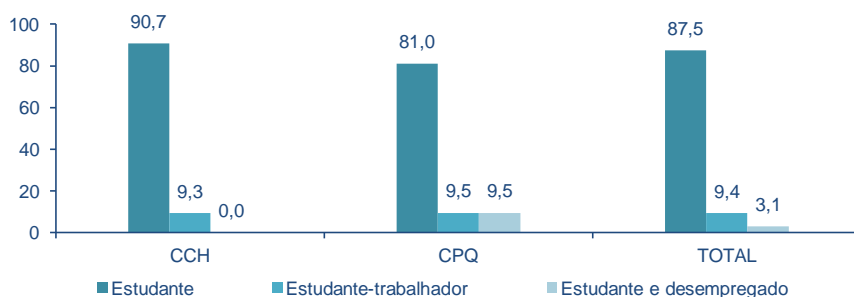
Quadro 1.12 - Estudantes por tipo de certificação e tipo de atividade desempenhada (%)

TIPO DE ATIVIDADE	CCH	CPQ	TOTAL
Estudante	90,7	81,0	87,5
Estudante-trabalhador	9,3	9,5	9,4
Estudante e desempregado	0,0	9,5	3,1
Total	100,0	100,0	100,0

Nota: N=8

Fonte: DGEEC, OTES - Estudantes à saída do secundário em 2014/15

Gráfico 1.10 - Estudantes por tipo de certificação e tipo de atividade desempenhada (%)



Fonte: DGEEC, OTES - Estudantes à saída do secundário em 2014/15

Quadro 1.13 - Estudantes por tipo de certificação e regime de trabalho (%)

REGIME DE TRABALHO	CCH	CPQ	TOTAL
Tempo inteiro	0,0	0,0	0,0
Tempo parcial	50,0	100,0	75,0
Sazonal	25,0	0,0	12,5
Ocasional	25,0	0,0	12,5
Outra situação	0,0	0,0	0,0
Total	100,0	100,0	100,0

Nota: N=8

Fonte: DGEEC, OTES - Estudantes à saída do secundário em 2014/15

Quadro 1.14 - Estudantes por tipo de certificação e razões para terem iniciado uma atividade profissional (%)

RAZÕES PARA TER INICIADO UMA ATIVIDADE PROFISSIONAL	CCH	CPQ
A família tinha dificuldades económicas e era preciso obter mais dinheiro	14,3	42,9
Para ajudar no negócio familiar	14,3	28,6
Apesar da família não ter dificuldades económicas acharam melhor que começassem a trabalhar	0,0	0,0
Surgiu uma oportunidade e decidiu aproveitar	14,3	14,3
Apesar de não ter dificuldades económicas queria ter o seu próprio dinheiro	42,9	0,0
A trabalhar aprende-se coisas importantes que a escola não ensina	14,3	14,3
Tem amigos que também estão a trabalhar	0,0	0,0
Outra razão	0,0	0,0

Nota: N=8

Fonte: DGEEC, OTES - Estudantes à saída do secundário em 2014/15

## II - ESCOLA E CURSO

### 2.1.1 A escola

Quadro 2.1 - Grau de concordância dos estudantes sobre as relações sociais na escola (%)

GRAU DE CONCORDÂNCIA SOBRE AS RELAÇÕES SOCIAIS NA ESCOLA	CONCORDO / CONCORDO TOTALMENTE	NÃO CONCORDO NEM DISCORDO	DISCORDO / DISCORDO TOTALMENTE	TOTAL
Boa relação entre funcionários e alunos	96,9	3,1	0,0	100,0
Boa relação entre órgãos de gestão e alunos	29,2	43,1	27,7	100,0
Boa relação entre professores e alunos	93,8	6,2	0,0	100,0
Gosto no convívio com os colegas	84,6	13,8	1,5	100,0
Sensação de segurança na escola	76,9	18,5	4,6	100,0

Fonte: DGEEC, OTES - Estudantes à saída do secundário em 2014/15

Quadro 2.1.1 - Grau de concordância dos estudantes dos cursos científico-humanísticos sobre as relações sociais na escola (%)

GRAU DE CONCORDÂNCIA SOBRE AS RELAÇÕES SOCIAIS NA ESCOLA	CONCORDO / CONCORDO TOTALMENTE	NÃO CONCORDO NEM DISCORDO	DISCORDO / DISCORDO TOTALMENTE	TOTAL
Boa relação entre funcionários e alunos	95,5	4,5	0,0	100,0
Boa relação entre órgãos de gestão e alunos	31,8	40,9	27,3	100,0
Boa relação entre professores e alunos	93,2	6,8	0,0	100,0
Gosto no convívio com os colegas	84,1	13,6	2,3	100,0
Sensação de segurança na escola	77,3	18,2	4,5	100,0

Fonte: DGEEC, OTES - Estudantes à saída do secundário em 2014/15

Quadro 2.1.2 - Grau de concordância dos estudantes dos cursos profissionalmente qualificantes sobre as relações sociais na escola (%)

GRAU DE CONCORDÂNCIA SOBRE AS RELAÇÕES SOCIAIS NA ESCOLA	CONCORDO / CONCORDO TOTALMENTE	NÃO CONCORDO NEM DISCORDO	DISCORDO / DISCORDO TOTALMENTE	TOTAL
Boa relação entre funcionários e alunos	100,0	0,0	0,0	100,0
Boa relação entre órgãos de gestão e alunos	23,8	47,6	28,6	100,0
Boa relação entre professores e alunos	95,2	4,8	0,0	100,0
Gosto no convívio com os colegas	85,7	14,3	0,0	100,0
Sensação de segurança na escola	76,2	19,0	4,8	100,0

Fonte: DGEEC, OTES - Estudantes à saída do secundário em 2014/15

Quadro 2.2 - Grau de concordância dos estudantes sobre as relações sociais na escola (%)

GRAU DE CONCORDÂNCIA SOBRE OS EQUIPAMENTOS DA ESCOLA	CONCORDO / CONCORDO TOTALMENTE	NÃO CONCORDO NEM DISCORDO	DISCORDO / DISCORDO TOTALMENTE	TOTAL
Espaços para a prática de educação física	61,5	12,3	26,2	100,0
Equipamento informático	21,5	27,7	50,8	100,0
Equipamentos e materiais para a formação específica do curso	33,8	35,4	30,8	100,0
Biblioteca ou centro de recursos	64,6	32,3	3,1	100,0
Instalações físicas das salas de aula	18,5	29,2	52,3	100,0
Infraestruturas para pessoas com deficiências motoras	12,3	32,3	55,4	100,0
Espaços de convívio dos alunos	46,2	32,3	21,5	100,0
Serviços de Apoio	44,6	49,2	6,2	100,0

Fonte: DGEEC, OTES - Estudantes à saída do secundário em 2014/15

## Estudantes à Saída do Secundário em 2014/15

**Quadro 2.2.1 - Grau de concordância dos estudantes dos cursos científico-humanísticos sobre a adequação dos espaços e equipamentos da escola (%)**

GRAU DE CONCORDÂNCIA SOBRE OS EQUIPAMENTOS DA ESCOLA	CONCORDO / CONCORDO TOTALMENTE	NÃO CONCORDO NEM DISCORDO	DISCORDO / DISCORDO TOTALMENTE	TOTAL
Espaços para a prática de educação física	72,7	11,4	15,9	100,0
Equipamento informático	22,7	34,1	43,2	100,0
Equipamentos e materiais para a formação específica do curso	31,8	36,4	31,8	100,0
Biblioteca ou centro de recursos	65,9	31,8	2,3	100,0
Instalações físicas das salas de aula	18,2	25,0	56,8	100,0
Infraestruturas para pessoas com deficiências motoras	9,1	36,4	54,5	100,0
Espaços de convívio dos alunos	40,9	34,1	25,0	100,0
Serviços de Apoio	36,4	56,8	6,8	100,0

Fonte: DGEEC, OTES - Estudantes à saída do secundário em 2014/15

**Quadro 2.2.2 - Grau de concordância dos estudantes dos cursos profissionalmente qualificantes sobre a adequação dos espaços e equipamentos da escola (%)**

GRAU DE CONCORDÂNCIA SOBRE OS EQUIPAMENTOS DA ESCOLA	CONCORDO / CONCORDO TOTALMENTE	NÃO CONCORDO NEM DISCORDO	DISCORDO / DISCORDO TOTALMENTE	TOTAL
Espaços para a prática de educação física	38,1	14,3	47,6	100,0
Equipamento informático	19,0	14,3	66,7	100,0
Equipamentos e materiais para a formação específica do curso	38,1	33,3	28,6	100,0
Biblioteca ou centro de recursos	61,9	33,3	4,8	100,0
Instalações físicas das salas de aula	19,0	38,1	42,9	100,0
Infraestruturas para pessoas com deficiências motoras	19,0	23,8	57,1	100,0
Espaços de convívio dos alunos	57,1	28,6	14,3	100,0
Serviços de Apoio	61,9	33,3	4,8	100,0

Fonte: DGEEC, OTES - Estudantes à saída do secundário em 2014/15

**Quadro 2.3 - Participação não formal dos estudantes em atividades fora do contexto escolar (%)**

ATIVIDADES FORA DO CONTEXTO ESCOLAR	SIM	NÃO	NÃO, MAS GOSTARIA	TOTAL
Associação cultural ou recreativa	1,5	89,2	9,2	100,0
Organização ou grupo religioso	7,8	90,6	1,6	100,0
Partido/Juventude política	1,6	95,3	3,1	100,0
Escoteiros/Escuteiros/Guias	3,1	92,2	4,7	100,0
Associação/Clube desportivo	27,7	63,1	9,2	100,0
Associação ecologista/ambientalista	0,0	90,6	9,4	100,0
Associação ou instituição de solidariedade	6,3	79,7	14,1	100,0
Associação de defesa dos direitos humanos	1,6	82,8	15,6	100,0

Fonte: DGEEC, OTES - Estudantes à saída do secundário em 2014/15

**Quadro 2.4 - Participação formal dos estudantes em atividades escolares (%)**

ATIVIDADES ESCOLARES FORMAIS	SIM	NÃO	TOTAL
Elaboração do projeto educativo	20,0	80,0	100,0
Elaboração do regulamento interno	6,2	93,8	100,0
Atividade da associação de estudantes	23,1	76,9	100,0
Participação de uma lista da associação de estudantes	21,5	78,5	100,0
Votação nas eleições da associação de estudantes	63,1	36,9	100,0
Eleição do delegado e/ou subdelegado de turma	86,2	13,8	100,0
Elaboração ou participação num abaixo assinado na escola	7,7	92,3	100,0

Fonte: DGEEC, OTES - Estudantes à saída do secundário em 2014/15

**Quadro 2.5 - Participação não formal dos estudantes em atividades escolares (%)**

ATIVIDADES ESCOLARES NÃO FORMAIS	SIM	NÃO	NÃO, MAS GOSTARIA	TOTAL
Clubes temáticos	10,8	66,2	23,1	100,0
Visitas de estudo	100,0	0,0	0,0	100,0
Debates e/ou sessões de esclarecimento	40,0	52,3	7,7	100,0
Iniciativas solidárias	15,4	61,5	23,1	100,0
Torneios desportivos	52,3	43,1	4,6	100,0
Organização de festas e/ou eventos	15,4	64,6	20,0	100,0

Fonte: DGEEC, OTES - Estudantes à saída do secundário em 2014/15

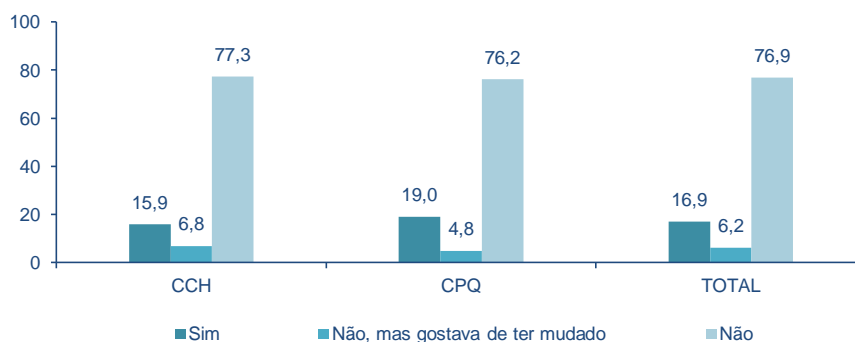
2.1.2

Quadro 2.6 - Estudantes por tipo de certificação e mudança de escola durante o ensino secundário (%)

MUDANÇA DE ESCOLA	CCH	CPQ	TOTAL
Sim	15,9	19,0	16,9
Não, mas gostava de ter mudado	6,8	4,8	6,2
Não	77,3	76,2	76,9
Total	100,0	100,0	100,0

Fonte: DGEEC, OTES - Estudantes à saída do secundário em 2014/15

Gráfico 2.1 - Estudantes por modalidade frequentada e mudança de escola durante o ensino secundário (%)



Fonte: DGEEC, OTES - Estudantes à saída do secundário em 2014/15

Quadro 2.7 - Estudantes por tipo de certificação e razões para quererem ou mudarem de escola (%)

RAZÕES PARA MUDANÇA DE ESCOLA	CCH	CPQ
Frequentar uma escola mais próxima de casa	7,7	16,7
Frequentar uma escola mais perto do local de trabalho dos pais	0,0	0,0
Frequentar uma escola onde exista o curso/disciplinas pretendidas	7,7	50,0
Frequentar uma escola onde estavam os amigos	15,4	0,0
Os pais acharam que a escola onde estava não era a melhor	0,0	0,0
Frequentar uma escola com mais prestígio	0,0	0,0
Frequentar uma escola com melhores instalações	15,4	0,0
Ter melhores professores	7,7	0,0
Frequentar uma escola mais segura	0,0	16,7
Mudança de cidade/país	23,1	0,0
Motivos pessoais	15,4	16,7
Outra razão	7,7	0,0

Nota: N=15

Fonte: DGEEC, OTES - Estudantes à saída do secundário em 2014/15

Quadro 2.8 - Estudantes por tipo de certificação e razões para não mudarem de escola (%)

RAZÕES PARA A NÃO MUDANÇA DE ESCOLA	CCH	CPQ
Escola atual mais perto de casa	66,7	0,0
Escola atual mais perto do trabalho dos pais	0,0	0,0
Escola atual era a única com o curso/disciplinas pretendidos	0,0	0,0
Amigos frequentam a escola atual	33,3	0,0
Pais consideravam a escola atual melhor	0,0	0,0
Escola atual com mais prestígio	0,0	0,0
Escola atual com melhores instalações	0,0	0,0
Escola atual com melhores professores	0,0	100,0
Maior segurança na escola atual	0,0	0,0
Motivos pessoais	0,0	0,0
Dificuldades de adaptação à outra escola	0,0	0,0
Outra razão	0,0	0,0

Nota: N=13

Fonte: DGEEC, OTES - Estudantes à saída do secundário em 2014/15



**2.2.1 - O curso**

**Quadro 2.9 - Grau de concordância dos estudantes sobre algumas dimensões do curso (%)**

GRAU DE CONCORDÂNCIA SOBRE ALGUMAS DIMENSÕES DO CURSO	CONCORDO / CONCORDO TOTALMENTE	NÃO DISCORDO NEM CONCORDO	DISCORDO / DISCORDO TOTALMENTE	TOTAL
Tem prestígio	64,6	30,8	4,6	100,0
Oferece boas oportunidades de emprego	66,2	29,2	4,6	100,0
Prepara para a vida profissional	66,2	20,0	13,8	100,0
Prepara para o prosseguimento de estudos	75,0	17,2	7,8	100,0
Excessivamente teórico	47,7	30,8	21,5	100,0
Contribuiu para a capacidade de pensar criticamente o mundo	76,9	21,5	1,5	100,0
Carga horária adequada às necessidades de aprendizagem	67,7	24,6	7,7	100,0

Fonte: DGEEC, OTES - Estudantes à saída do secundário em 2014/15

**Quadro 2.9.1 - Grau de concordância dos estudantes dos cursos científico-humanísticos sobre algumas dimensões do curso (%)**

GRAU DE CONCORDÂNCIA SOBRE ALGUMAS DIMENSÕES DO CURSO	CONCORDO / CONCORDO TOTALMENTE	NÃO DISCORDO NEM CONCORDO	DISCORDO / DISCORDO TOTALMENTE	TOTAL
Tem prestígio	54,5	40,9	4,5	100,0
Oferece boas oportunidades de emprego	61,4	34,1	4,5	100,0
Prepara para a vida profissional	56,8	25,0	18,2	100,0
Prepara para o prosseguimento de estudos	76,7	18,6	4,7	100,0
Excessivamente teórico	59,1	31,8	9,1	100,0
Contribuiu para a capacidade de pensar criticamente o mundo	81,8	18,2	0,0	100,0
Tem uma carga horária adequada às necessidades de aprendizagem	75,0	25,0	0,0	100,0

Fonte: DGEEC, OTES - Estudantes à saída do secundário em 2014/15

**Quadro 2.9.2 - Grau de concordância dos estudantes cursos profissionalmente qualificantes sobre algumas dimensões do curso (%)**

GRAU DE CONCORDÂNCIA SOBRE ALGUMAS DIMENSÕES DO CURSO	CONCORDO / CONCORDO TOTALMENTE	NÃO DISCORDO NEM CONCORDO	DISCORDO / DISCORDO TOTALMENTE	TOTAL
Tem prestígio	85,7	9,5	4,8	100,0
Oferece boas oportunidades de emprego	76,2	19,0	4,8	100,0
Prepara para a vida profissional	85,7	9,5	4,8	100,0
Prepara para o prosseguimento de estudos	71,4	14,3	14,3	100,0
Excessivamente teórico	23,8	28,6	47,6	100,0
Contribuiu para a capacidade de pensar criticamente o mundo	66,7	28,6	4,8	100,0
Tem uma carga horária adequada às necessidades de aprendizagem	52,4	23,8	23,8	100,0

Fonte: DGEEC, OTES - Estudantes à saída do secundário em 2014/15

**Quadro 2.10 - Grau de concordância dos estudantes sobre o ensino no curso (%)**

GRAU DE CONCORDÂNCIA SOBRE O ENSINO NO CURSO	CONCORDO / CONCORDO TOTALMENTE	NÃO DISCORDO NEM CONCORDO	DISCORDO / DISCORDO TOTALMENTE	TOTAL
A maioria dos professores tem qualidade	87,7	7,7	4,6	100,0
A matéria dada é interessante	66,2	23,1	10,8	100,0
Os instrumentos de avaliação são adequados	67,7	24,6	7,7	100,0
Os materiais de apoio são adequados para o estudo	63,1	29,2	7,7	100,0
Os professores fazem um esforço para tornar as aulas mais interessantes	75,4	21,5	3,1	100,0
Os professores esforçam-se para acompanhar os alunos com mais dificuldades	73,8	16,9	9,2	100,0
O ambiente da turma contribui para a aprendizagem	67,7	21,5	10,8	100,0
As matérias das diferentes disciplinas estão interligadas entre si	73,8	18,5	7,7	100,0

Fonte: DGEEC, OTES - Estudantes à saída do secundário em 2014/15

## Estudantes à Saída do Secundário em 2014/15

**Quadro 2.10.1 - Grau de concordância dos estudantes dos cursos científico-humanísticos sobre o ensino no curso (%)**

GRAU DE CONCORDÂNCIA SOBRE O ENSINO NO CURSO	CONCORDO / CONCORDO TOTALMENTE	NÃO DISCORDO NEM CONCORDO	DISCORDO / DISCORDO TOTALMENTE	TOTAL
A maioria dos professores tem qualidade	84,1	11,4	4,5	100,0
A matéria dada é interessante	54,5	31,8	13,6	100,0
Os instrumentos de avaliação são adequados	59,1	29,5	11,4	100,0
Os materiais de apoio são adequados para o estudo	68,2	27,3	4,5	100,0
Os professores fazem um esforço para tornar as aulas mais interessantes	65,9	29,5	4,5	100,0
Os professores esforçam-se para acompanhar os alunos com mais dificuldades	61,4	25,0	13,6	100,0
O ambiente da turma contribui para a aprendizagem	59,1	27,3	13,6	100,0
As matérias das diferentes disciplinas estão interligadas entre si	65,9	25,0	9,1	100,0

Fonte: DGEEC, OTES - Estudantes à saída do secundário em 2014/15

**Quadro 2.10.2 - Grau de concordância dos estudantes cursos profissionalmente qualificantes sobre o ensino no curso (%)**

GRAU DE CONCORDÂNCIA SOBRE O ENSINO NO CURSO	CONCORDO / CONCORDO TOTALMENTE	NÃO DISCORDO NEM CONCORDO	DISCORDO / DISCORDO TOTALMENTE	TOTAL
A maioria dos professores tem qualidade	95,2	0,0	4,8	100,0
A matéria dada é interessante	90,5	4,8	4,8	100,0
Os instrumentos de avaliação são adequados	85,7	14,3	0,0	100,0
Os materiais de apoio são adequados para o estudo	52,4	33,3	14,3	100,0
Os professores fazem um esforço para tornar as aulas mais interessantes	95,2	4,8	0,0	100,0
Os professores esforçam-se para acompanhar os alunos com mais dificuldades	100,0	0,0	0,0	100,0
O ambiente da turma contribui para a aprendizagem	85,7	9,5	4,8	100,0
As matérias das diferentes disciplinas estão interligadas entre si	90,5	4,8	4,8	100,0

Fonte: DGEEC, OTES - Estudantes à saída do secundário em 2014/15

**Quadro 2.11 - Grau de satisfação dos estudantes com o curso frequentado por tipo de certificação (%)**

TIPO DE CERTIFICAÇÃO	MUITO SATISFEITO / SATISFEITO	NEM SATISFEITO NEM INSATISFEITO	MUITO INSATISFEITO / INSATISFEITO	TOTAL
Total	72,3	23,1	4,6	100,0
CCH	59,1	34,1	6,8	100,0
CPQ	100,0	0,0	0,0	100,0

Fonte: DGEEC, OTES - Estudantes à saída do secundário em 2014/15

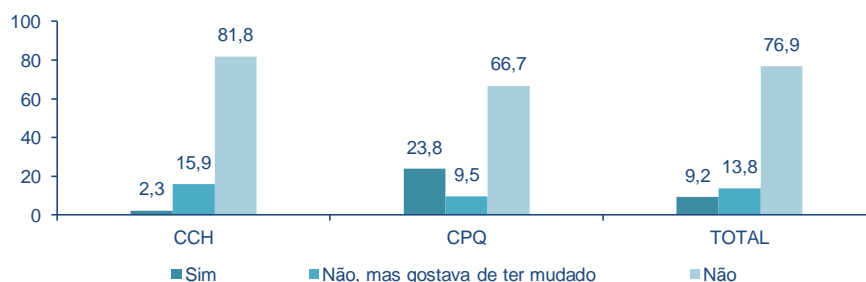
### 2.2.2

**Quadro 2.12 - Estudantes por tipo de certificação e mudança de curso durante o ensino secundário (%)**

MUDANÇA DE CURSO	CCH	CPQ	TOTAL
Sim	2,3	23,8	9,2
Não, mas gostava de ter mudado	15,9	9,5	13,8
Não	81,8	66,7	76,9
Total	100,0	100,0	100,0

Fonte: DGEEC, OTES - Estudantes à saída do secundário em 2014/15

**Gráfico 2.2 - Estudantes por tipo de certificação e mudança de curso durante o ensino secundário (%)**



Fonte: DGEEC, OTES - Estudantes à saída do secundário em 2014/15

## Estudantes à Saída do Secundário em 2014/15

**Quadro 2.13 - Estudantes por tipo de certificação e certificação anterior à mudança de curso (%)**

TIPO DE CERTIFICAÇÃO ATUAL	TIPO DE CERTIFICAÇÃO ANTERIOR		
	CCH	CPQ	TOTAL
CCH	0,0	60,0	60,0
CPQ	0,0	40,0	40,0
Total	0,0	100,0	100,0

Fonte: DGEEC, OTES - Estudantes à saída do secundário em 2014/15

**Quadro 2.14 - Estudantes por tipo de certificação e razões para mudarem de curso/quererem mudar de curso durante o secundário (%)**

RAZÕES PARA MUDAREM DE CURSO/QUEREREM MUDAR DE CURSO DURANTE O SECUNDÁRIO	CCH	CPQ
Curso que frequentava não era o desejado	16,7	16,7
Curso muito teórico	8,3	16,7
Curso muito prático	0,0	0,0
Os professores não eram bons	0,0	8,3
Não havia um bom ambiente na turma	0,0	0,0
Curso muito difícil	8,3	0,0
Reprovou no outro curso e resolveu mudar	0,0	8,3
Mudou de escola e na atual não existe o curso que frequentava	0,0	0,0
Pessoas próximas aconselharam a mudar de curso	0,0	25,0
Curso não era adequado à profissão que queria seguir	33,3	16,7
Curso anterior deixou de existir	0,0	8,3
Curso atual permite mais saídas profissionais	25,0	0,0
Outra razão	8,3	0,0

Nota: N=15

Fonte: DGEEC, OTES - Estudantes à saída do secundário em 2014/15

**Quadro 2.15 - Estudantes por tipo de certificação e razões para não mudarem de curso durante o secundário (%)**

RAZÕES PARA NÃO MUDAREM DE CURSO DURANTE O SECUNDÁRIO	CCH	CPQ
O curso não existia na escola	0,0	0,0
O curso não dava grande futuro profissional	14,3	0,0
A família não era a favor da mudança de curso	0,0	0,0
O curso era muito difícil	14,3	0,0
O curso não existia perto da minha área de residência	14,3	0,0
Mudar de curso implicava recomeçar o 10.º ano	57,1	100,0
Os amigos estavam no curso que frequentado	0,0	0,0
Outra razão	0,0	0,0

Nota: N=9

Fonte: DGEEC, OTES - Estudantes à saída do secundário em 2014/15

**Quadro 2.16 - Estudantes por tipo de certificação e ano que frequentavam no momento da mudança de curso (%)**

ANO FREQUENTADO NA MUDANÇA DE CURSO	CCH	CPQ	Total
10.º ano	100,0	80,0	83,3
11.º ano	0,0	20,0	16,7
12.º ano	0,0	0,0	0,0
Total	100,0	100,0	100,0

Nota: N=15

Fonte: DGEEC, OTES - Estudantes à saída do secundário em 2014/15

**Quadro 2.17 - Estudantes por tipo de certificação e necessidade de repetição de anos na mudança de curso (%)**

REPARTIÇÃO DE ANOS ESCOLARES NA MUDANÇA DE CURSO	CCH	CPQ	Total
Sim, mesmo sem mudar de curso já ia reprovar	0,0	60,0	50,0
Sim, porque não consegui equivalência	100,0	40,0	50,0
Não, não repeti nenhum ano	0,0	0,0	0,0
Total	100,0	100,0	100,0

Nota: N=15

Fonte: DGEEC, OTES - Estudantes à saída do secundário em 2014/15

**2.3 Formação em contexto de trabalho nos cursos profissionalmente qualificantes**

**Quadro 2.18 - Estudantes por modalidade frequentada e tipo de situação perante a conclusão do estágio/formação em contexto de trabalho (%)**

ESTADO DO ESTÁGIO/FORMAÇÃO	CP	CT	EAE	CV
Concluí	4,8	0,0	0,0	0,0
Em curso	52,4	0,0	0,0	0,0
Em curso - data de conclusão conhecida	38,1	0,0	0,0	0,0
Em curso - data de conclusão desconhecida	4,8	0,0	0,0	0,0
Total	100,0	0,0	0,0	0,0

Nota: N=21

Fonte: DGEEC, OTES - Estudantes à saída do secundário em 2014/15

**Quadro 2.19 - Estudantes por modalidade frequentada e duração do estágio/formação em contexto de trabalho (%)**

DURAÇÃO DO ESTÁGIO/FORMAÇÃO	CP	CT	EAE	CV
< 3 meses	100,0	0,0	0,0	0,0
3 meses	0,0	0,0	0,0	0,0
4 meses	0,0	0,0	0,0	0,0
5 meses	0,0	0,0	0,0	0,0
6 ou mais meses	0,0	0,0	0,0	0,0
Total	100,0	0,0	0,0	0,0

Nota: CP - Cursos profissionais; CT - Cursos tecnológicos; CEF - Cursos de educação e formação e EAE - Ensino artístico especializado

Nota: N=21

Fonte: DGEEC, OTES - Estudantes à saída do secundário em 2014/15

**Quadro 2.20 - Estudantes por modalidade frequentada e região do estágio/formação em contexto de trabalho (%)**

REGIÃO DO ESTÁGIO/FORMAÇÃO	CP	CT	EAE	CV
Norte	0,0	0,0	0,0	0,0
Centro	0,0	0,0	0,0	0,0
Lisboa	100,0	0,0	0,0	0,0
Alentejo	0,0	0,0	0,0	0,0
Algarve	0,0	0,0	0,0	0,0
Total	100,0	0,0	0,0	0,0

Nota: N=21

Fonte: DGEEC, OTES - Estudantes à saída do secundário em 2014/15

**Quadro 2.21 - Estudantes por modalidade frequentada e instituição de acolhimento do estágio/formação em contexto de trabalho (%)**

INSTITUIÇÃO DE ACOLHIMENTO DE ESTÁGIO/FORMAÇÃO	CP	CT	EAE	CV
Empresa	53,3	0,0	0,0	0,0
Entidade pública	26,7	0,0	0,0	0,0
Instituição de Solidariedade Social	6,7	0,0	0,0	0,0
Outra	6,7	0,0	0,0	0,0
Não sabe	6,7	0,0	0,0	0,0
Total	100,0	0,0	0,0	0,0

Nota: N=21

Fonte: DGEEC, OTES - Estudantes à saída do secundário em 2014/15

**Quadro 2.22 - Dimensão, em número de pessoas ao serviço, das instituições do estágio/formação em contexto de trabalho por modalidade (%)**

PESSOAS AO SERVIÇO NO LOCAL DE ESTÁGIO/FORMAÇÃO	CP	CT	EAE	CV
De 1 a 9 pessoas ao serviço	18,8	0,0	0,0	0,0
De 10 a 49 pessoas ao serviço	0,0	0,0	0,0	0,0
De 50 a 249 pessoas ao serviço	37,5	0,0	0,0	0,0
250 e mais pessoas ao serviço	0,0	0,0	0,0	0,0
Não sabe	43,8	0,0	0,0	0,0
Total	100,0	0,0	0,0	0,0

Nota: N=21

Fonte: DGEEC, OTES - Estudantes à saída do secundário em 2014/15

## Estudantes à Saída do Secundário em 2014/15

**Quadro 2.23 - Estudantes por forma de escolha do estágio/formação em contexto de trabalho e modalidade frequentada (%)**

ESCOLHA DO ESTÁGIO/FORMAÇÃO EM CONTEXTO DE TRABALHO	CP	CT	EAE	CV
Sugerido pelo próprio e não fazia parte da bolsa de estágios da escola	31,3	0,0	0,0	0,0
Escolhida pelo próprio a partir da bolsa de estágios da escola	37,5	0,0	0,0	0,0
Única instituição disponível dentro da bolsa de estágios da escola	0,0	0,0	0,0	0,0
Não foi escolhida pelo próprio mas aconselhada como a opção mais adequada	25,0	0,0	0,0	0,0
Não foi escolhida pelo próprio e desconhece se existiam outras opções mais adequadas	6,3	0,0	0,0	0,0
Total	100,0	0,0	0,0	0,0

Nota: N=21

Fonte: DGEEC, OTES - Estudantes à saída do secundário em 2014/15

**Quadro 2.24 - Grau de concordância dos estudantes sobre o contributo do estágio/formação em contexto de trabalho para o desenvolvimento de competências por modalidade frequentada (%)**

GRAU DE CONCORDÂNCIA SOBRE O CONTRIBUTO DO ESTÁGIO/FORMAÇÃO PARA O DESENVOLVIMENTO DE COMPETÊNCIAS		CP	CT	EAE	CV
Aprender mais sobre a profissão que pretende desempenhar	Concordo totalmente / Concordo	100,0	0,0	0,0	0,0
	Não concordo nem discordo	0,0	0,0	0,0	0,0
	Discordo totalmente / discordo	0,0	0,0	0,0	0,0
	Total	100,0	0,0	0,0	0,0
Aprender mais a trabalhar em equipa	Concordo totalmente / Concordo	75,0	0,0	0,0	0,0
	Não concordo nem discordo	25,0	0,0	0,0	0,0
	Discordo totalmente / discordo	0,0	0,0	0,0	0,0
	Total	100,0	0,0	0,0	0,0
Aprender a expressar opiniões de forma mais clara e direta	Concordo totalmente / Concordo	66,7	0,0	0,0	0,0
	Não concordo nem discordo	25,0	0,0	0,0	0,0
	Discordo totalmente / discordo	8,3	0,0	0,0	0,0
	Total	100,0	0,0	0,0	0,0
Desenvolver competências para identificação e resolução de problemas em contexto laboral	Concordo totalmente / Concordo	75,0	0,0	0,0	0,0
	Não concordo nem discordo	25,0	0,0	0,0	0,0
	Discordo totalmente / discordo	0,0	0,0	0,0	0,0
	Total	100,0	0,0	0,0	0,0
Melhorar a capacidade de relação com os outros em contexto laboral	Concordo totalmente / Concordo	91,7	0,0	0,0	0,0
	Não concordo nem discordo	8,3	0,0	0,0	0,0
	Discordo totalmente / discordo	0,0	0,0	0,0	0,0
	Total	100,0	0,0	0,0	0,0

Nota: N=21

Fonte: DGEEC, OTES - Estudantes à saída do secundário em 2014/15

**Quadro 2.25 - Grau de concordância dos estudantes sobre a forma como decorreu o estágio/formação em contexto de trabalho por modalidade frequentada (%)**

GRAU DE CONCORDÂNCIA SOBRE O ESTÁGIO/FORMAÇÃO		CP	CT	EAE	CV
Conciliação fácil do período de estágio com a realização do projeto de final de curso	Concordo totalmente / Concordo	58,3	0,0	0,0	0,0
	Não concordo nem discordo	41,7	0,0	0,0	0,0
	Discordo totalmente / discordo	0,0	0,0	0,0	0,0
	Total	100,0	0,0	0,0	0,0
Acompanhamento e apoio do professor responsável pelo estágio	Concordo totalmente / Concordo	91,7	0,0	0,0	0,0
	Não concordo nem discordo	0,0	0,0	0,0	0,0
	Discordo totalmente / discordo	8,3	0,0	0,0	0,0
	Total	100,0	0,0	0,0	0,0
Existência de boas hipóteses de trabalhar na instituição onde realizou o estágio	Concordo totalmente / Concordo	75,0	0,0	0,0	0,0
	Não concordo nem discordo	16,7	0,0	0,0	0,0
	Discordo totalmente / discordo	8,3	0,0	0,0	0,0
	Total	100,0	0,0	0,0	0,0
Acompanhamento e apoio do representante da instituição do estágio	Concordo totalmente / Concordo	41,7	0,0	0,0	0,0
	Não concordo nem discordo	41,7	0,0	0,0	0,0
	Discordo totalmente / discordo	16,7	0,0	0,0	0,0
	Total	100,0	0,0	0,0	0,0
Nível de trabalho exigido no estágio foi adequado	Concordo totalmente / Concordo	75,0	0,0	0,0	0,0
	Não concordo nem discordo	16,7	0,0	0,0	0,0
	Discordo totalmente / discordo	8,3	0,0	0,0	0,0
	Total	100,0	0,0	0,0	0,0

Nota: N=21

Fonte: DGEEC, OTES - Estudantes à saída do secundário em 2014/15

Quadro 2.26 - Estudantes por modalidade frequentada e avaliação do estágio/formação em contexto de trabalho (%)

AVALIAÇÃO DO ESTÁGIO/FORMAÇÃO	CP	CT	EAE	CV
0 -10 valores	0,0	0,0	0,0	0,0
10-14 valores	0,0	0,0	0,0	0,0
15-17 valores	0,0	0,0	0,0	0,0
18-20 valores	0,0	0,0	0,0	0,0
Não sabe	100,0	0,0	0,0	0,0
Total	100,0	0,0	0,0	0,0

Nota: N=21

Fonte: DGEEC, OTES - Estudantes à saída do secundário em 2014/15

Quadro 2.27 - Grau de satisfação dos estudantes com o estágio/formação em contexto de trabalho por modalidade frequentada (%)

GRAU DE SATISFAÇÃO COM O ESTÁGIO/FORMAÇÃO	CP	CT	EAE	CV
Muito satisfeito	25,0	0,0	0,0	0,0
Satisfeito	75,0	0,0	0,0	0,0
Nem satisfeito nem insatisfeito	0,0	0,0	0,0	0,0
Insatisfeito	0,0	0,0	0,0	0,0
Muito insatisfeito	0,0	0,0	0,0	0,0
Total	100,0	0,0	0,0	0,0

Nota: N=21

Fonte: DGEEC, OTES - Estudantes à saída do secundário em 2014/15

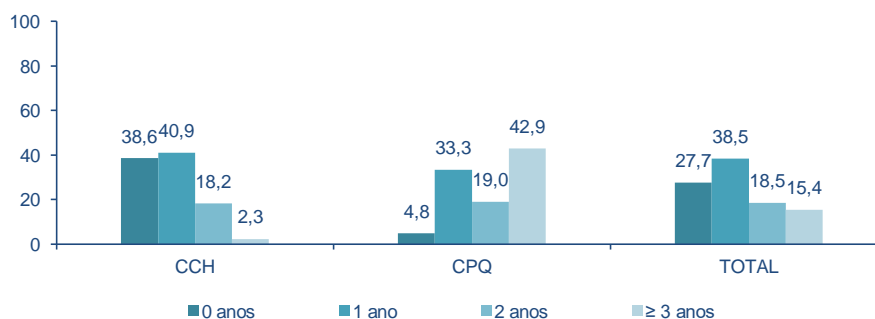
### III - DURAÇÃO DO TRAJETO ESCOLAR

Quadro 3.1 - Estudantes por tipo de certificação e desvio etário no trajeto escolar (%)

DESVIO ETÁRIO NO TRAJETO ESCOLAR	CCH	CPQ	TOTAL
0 anos	38,6	4,8	27,7
1 ano	40,9	33,3	38,5
2 anos	18,2	19,0	18,5
≥ 3 anos	2,3	42,9	15,4
Total	100,0	100,0	100,0

Fonte: DGEEC, OTES - Estudantes à saída do secundário em 2014/15

Gráfico 3.1 - Estudantes por tipo de certificação e desvio etário no trajeto escolar (%)



Fonte: DGEEC, OTES - Estudantes à saída do secundário em 2014/15

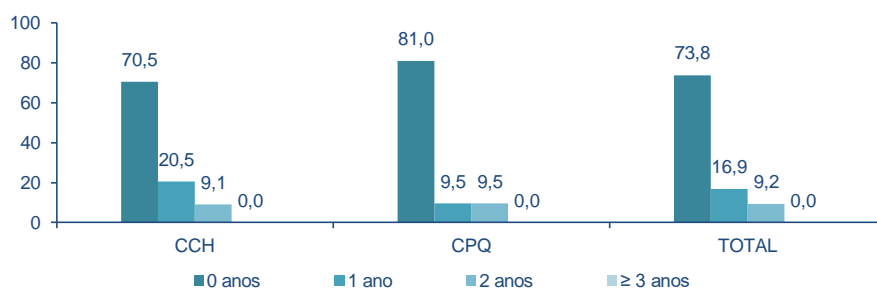
Quadro 3.2 - Estudantes por tipo de certificação e desvio etário no trajeto escolar do secundário (%)

DESVIO ETÁRIO NO ENSINO SECUNDÁRIO	CCH	CPQ	TOTAL
0 anos	70,5	81,0	73,8
1 ano	20,5	9,5	16,9
2 anos	9,1	9,5	9,2
≥ 3 anos	0,0	0,0	0,0
Total	100,0	100,0	100,0

Fonte: DGEEC, OTES - Estudantes à saída do secundário em 2014/15

## Estudantes à Saída do Secundário em 2014/15

Gráfico 3.2 - Estudantes por tipo de certificação e desvio etário no trajeto pelo secundário (%)



Fonte: DGEEC, OTES - Estudantes à saída do secundário em 2014/15

Quadro 3.3 - Estudantes por tipo de certificação e razões para o desvio etário no ensino secundário (%)

PRINCIPAIS RAZÕES PARA O DESVIO ETÁRIO	CCH	CPQ
Reprovações	69,2	20,0
Não realização de matrícula	0,0	0,0
Mudança de curso	7,7	60,0
Mudança de cidade/país	0,0	0,0
Melhoria de notas antes de concluir o ensino secundário	15,4	0,0
Melhoria de notas depois de concluir o ensino secundário	0,0	0,0
Desistência ou anulação de matrícula	0,0	0,0
Módulos/disciplinas em atraso	7,7	20,0
Outra razão	0,0	0,0

Nota: N=18

Fonte: DGEEC, OTES - Estudantes à saída do secundário em 2014/15

Quadro 3.4 - Estudantes por tipo de certificação e razões para a reprovação/módulos em atraso no ensino secundário (%)

RAZÕES PARA A REPROVAÇÃO/MÓDULOS EM ATRASO	CCH	CPQ
Não gostar de andar na escola	7,1	25,0
Professores não ensinavam bem	7,1	0,0
Professores não gostavam de dele	0,0	0,0
Não perceber o que os professores diziam	0,0	25,0
Professores não compreendiam o que dizia	0,0	0,0
Falta de estudo	42,9	25,0
Grau de dificuldade das matérias	21,4	25,0
O que aprendia não servia para nada	7,1	0,0
Trabalhar e não conseguir conciliar as duas atividades	0,0	0,0
Motivos pessoais	14,3	0,0
O ambiente com os colegas não era bom	0,0	0,0
Não ter amigos na escola onde estava	0,0	0,0
Não gostar das matérias	0,0	0,0
Mudança de cidade/país	0,0	0,0
Outra razão	0,0	0,0

Nota: N=18

Fonte: DGEEC, OTES - Estudantes à saída do secundário em 2014/15

Quadro 3.5 - Estudantes por tipo de certificação e ano escolar em que reprovaram (%)

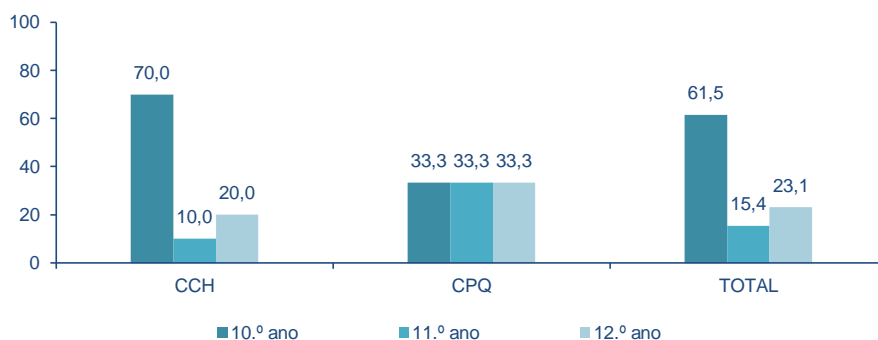
ANO ESCOLAR DA REPROVAÇÃO	CCH	CPQ	TOTAL
10.º ano	70,0	33,3	61,5
11.º ano	10,0	33,3	15,4
12.º ano	20,0	33,3	23,1
Total	100,0	100,0	100,0

Nota: N=18

Fonte: DGEEC, OTES - Estudantes à saída do secundário em 2014/15

## Estudantes à Saída do Secundário em 2014/15

Gráfico 3.3 - Estudantes por tipo de certificação e ano escolar em que reprovaram (%)



Fonte: DGEEC, OTES - Estudantes à saída do secundário em 2014/15

Quadro 3.6 - Estudantes por tipo de certificação e razões para interromperem ou desistirem de estudar durante o ensino secundário (%)

RAZÕES PARA A INTERRUPÇÃO OU DESISTÊNCIA	CCH	CPQ
Estar a trabalhar e não ser possível fazer as duas coisas	0,0	0,0
Os amigos também tinham deixado de estudar	0,0	0,0
Ter dificuldades económicas	0,0	0,0
Ter problemas disciplinares na escola	0,0	0,0
Ter dificuldades ao nível da aprendizagem	0,0	0,0
Não existir nenhum curso para a profissão que queria seguir	0,0	0,0
Não gostar de estudar	0,0	0,0
Curso pouco prático que não preparava para o mundo do trabalho	0,0	0,0
Querer ganhar o seu próprio dinheiro	0,0	0,0
A família não apoiava a continuação dos estudos	0,0	0,0
Por motivos pessoais	0,0	0,0
Outra razão	0,0	0,0

Nota: N=0

Fonte: DGEEC, OTES - Estudantes à saída do secundário em 2014/15

Quadro 3.7 - Estudantes por tipo de certificação e razões para o regresso à escola após interrupção ou desistência de estudos durante o secundário (%)

RAZÃO PARA O REGRESSO À ESCOLA	CCH	CPQ
Trabalhar e a escola permite desenvolver melhor o trabalho e/ou melhora as perspetivas de carreira	0,0	0,0
Vontade da família	0,0	0,0
Aquisição de conhecimentos/competências úteis para dia a dia	0,0	0,0
Obtenção de certificado/diploma	0,0	0,0
Ingressar no ensino superior	0,0	0,0
Aprender uma profissão	0,0	0,0
Outra razão	0,0	0,0

Nota: N=0

Fonte: DGEEC, OTES - Estudantes à saída do secundário em 2014/15

## IV - DESEMPENHO ESCOLAR

### 4.1

Quadro 4.1 - Estudantes por tipo de certificação e disciplinas com rendimento insuficiente (%)

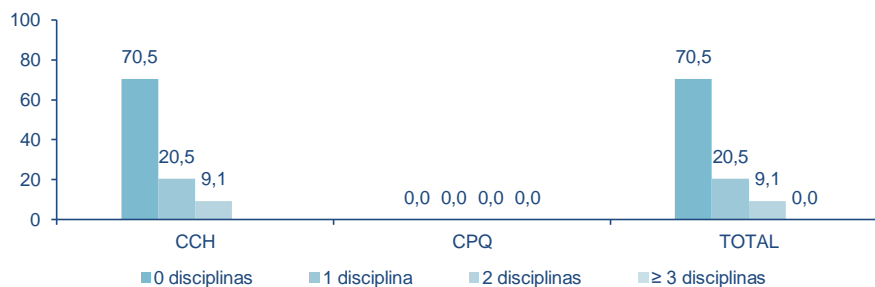
DISCIPLINAS COM RENDIMENTO INSUFICIENTE	CCH	CPQ	TOTAL
0 disciplinas	70,5	0,0	70,5
1 disciplina	20,5	0,0	20,5
2 disciplinas	9,1	0,0	9,1
≥ 3 disciplinas	0,0	0,0	0,0
Total	100,0	0,0	100,0

Fonte: DGEEC, OTES - Estudantes à saída do secundário em 2014/15



## Estudantes à Saída do Secundário em 2014/15

Gráfico 4.1 - Estudantes por tipo de certificação e disciplinas com rendimento insuficiente (%)



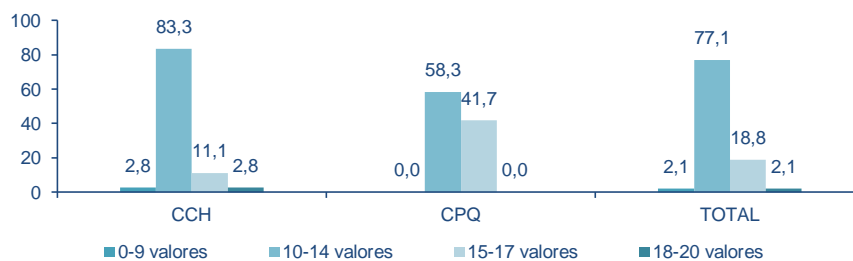
Fonte: DGEEC, OTES - Estudantes à saída do secundário em 2014/15

Quadro 4.2 - Estudantes por tipo de certificação e média global das classificações (%)

MÉDIA GLOBAL DAS CLASSIFICAÇÕES	CCH	CPQ	TOTAL
0-9 valores	2,8	0,0	2,1
10-14 valores	83,3	58,3	77,1
15-17 valores	11,1	41,7	18,8
18-20 valores	2,8	0,0	2,1
Total	100,0	100,0	100,0

Fonte: DGEEC, OTES - Estudantes à saída do secundário em 2014/15

Gráfico 4.2 - Estudantes por tipo de certificação e média global das classificações (%)



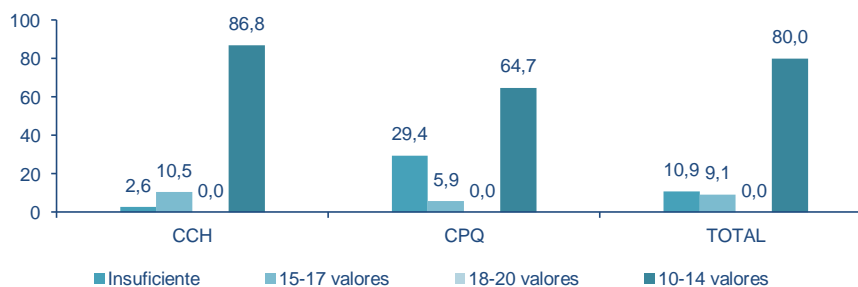
Fonte: DGEEC, OTES - Estudantes à saída do secundário em 2014/15

Quadro 4.3 - Estudantes por tipo de certificação e nível de rendimento à disciplina de português (%)

NÍVEL DE RENDIMENTO - PORTUGUÊS	CCH	CPQ	TOTAL
Insuficiente	2,6	29,4	10,9
10-14 valores	86,8	64,7	80,0
15-17 valores	10,5	5,9	9,1
18-20 valores	0,0	0,0	0,0
Total	100,0	100,0	100,0

Fonte: DGEEC, OTES - Estudantes à saída do secundário em 2014/15

Gráfico 4.3 - Estudantes por tipo de certificação e nível de rendimento à disciplina de português (%)



Fonte: DGEEC, OTES - Estudantes à saída do secundário em 2014/15

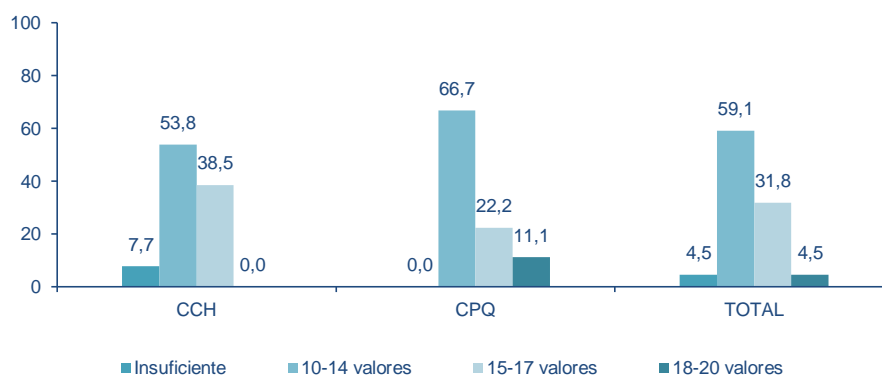
## Estudantes à Saída do Secundário em 2014/15

Quadro 4.4 - Estudantes por tipo de certificação e nível de rendimento à disciplina de língua estrangeira (%)

NÍVEL DE RENDIMENTO - LÍNGUA ESTRANGEIRA	CCH	CPQ	TOTAL
Insuficiente	7,7	0,0	4,5
10-14 valores	53,8	66,7	59,1
15-17 valores	38,5	22,2	31,8
18-20 valores	0,0	11,1	4,5
Total	100,0	100,0	100,0

Fonte: DGEEC, OTES - Estudantes à saída do secundário em 2014/15

Gráfico 4.4 - Estudantes por tipo de certificação e nível de rendimento à disciplina de língua estrangeira (%)



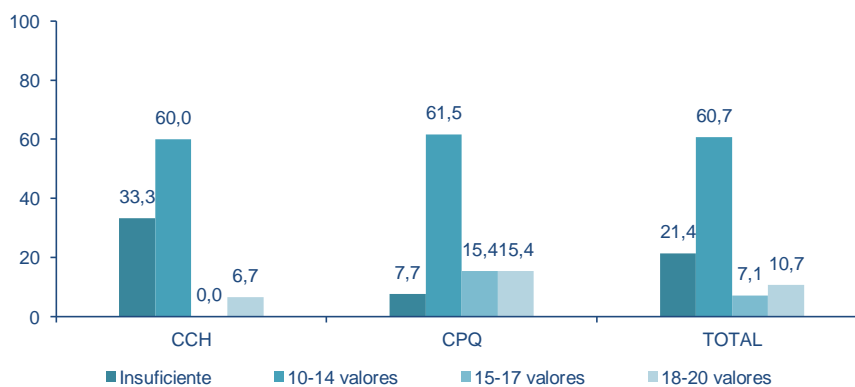
Fonte: DGEEC, OTES - Estudantes à saída do secundário em 2014/15

Quadro 4.5 - Estudantes por tipo de certificação e nível de rendimento à disciplina de matemática (%)

NÍVEL DE RENDIMENTO - MATEMÁTICA	CCH	CPQ	TOTAL
Insuficiente	33,3	7,7	21,4
10-14 valores	60,0	61,5	60,7
15-17 valores	0,0	15,4	7,1
18-20 valores	6,7	15,4	10,7
Total	100,0	100,0	100,0

Fonte: DGEEC, OTES - Estudantes à saída do secundário em 2014/15

Gráfico 4.5 - Estudantes por tipo de certificação e nível de rendimento à disciplina de matemática (%)



Fonte: DGEEC, OTES - Estudantes à saída do secundário em 2014/15

Quadro 4.6 - Estudantes por tipo de certificação e disciplinas com maiores dificuldades (%)

DISCIPLINAS COM MAIORES DIFICULDADES	CCH	CPQ
Artes	1,6	0,0
Português	23,8	25,0
Inglês	14,3	9,4
Francês	3,2	0,0
Outras Línguas	0,0	0,0
História	15,9	0,0
Filosofia	3,2	0,0
Físico-química	3,2	6,3
Física	0,0	0,0
Química	0,0	0,0
Biologia	1,6	0,0
Ciências Sociais Comércio e Direito	7,9	3,1
Matemática/Estatística/Matemática aplicada	19,0	15,6
Geometria Descritiva	0,0	0,0
Informática	0,0	6,3
Educação Física	0,0	0,0
Geologia	1,6	0,0
Outras Disciplinas	4,8	15,6
Sem dificuldades a qualquer disciplina	0,0	0,0

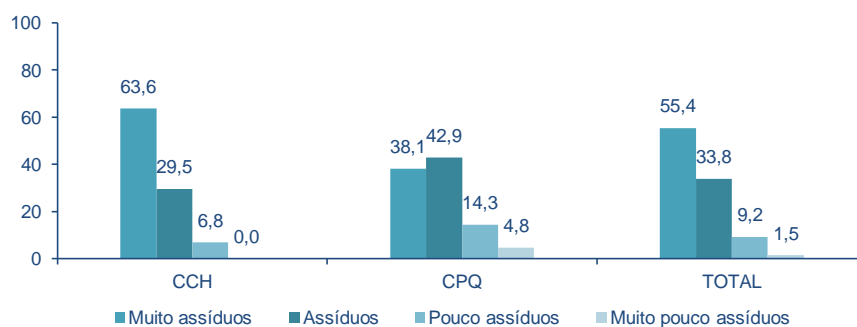
Fonte: DGEEC, OTES - Estudantes à saída do secundário em 2014/15

Quadro 4.7 - Estudantes por tipo de certificação e grau de assiduidade durante o ensino secundário (%)

DE	CCH	CPQ	TOTAL
Muito assíduos	63,6	38,1	55,4
Assíduos	29,5	42,9	33,8
Pouco assíduos	6,8	14,3	9,2
Muito pouco assíduos	0,0	4,8	1,5
Total	100,0	100,0	100,0

Fonte: DGEEC, OTES - Estudantes à saída do secundário em 2014/15

Gráfico 4.6 - Estudantes por tipo de certificação e grau de assiduidade durante o ensino secundário (%)



Fonte: DGEEC, OTES - Estudantes à saída do secundário em 2014/15

## 4.2

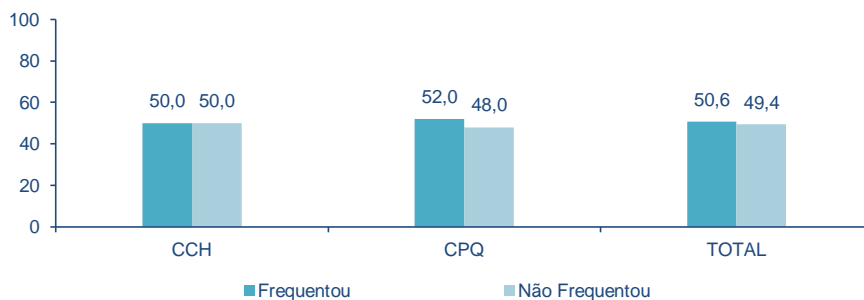
Quadro 4.8 - Estudantes por tipo de certificação e frequência de explicações no 12.º ano (%)

FREQUÊNCIA DE EXPLICAÇÕES NO 12.ºano	CCH	CPQ	TOTAL
Frequentou	50,0	52,0	50,6
Não Frequentou	50,0	48,0	49,4
Total	100,0	100,0	100,0

Fonte: DGEEC, OTES - Estudantes à saída do secundário em 2014/15

## Estudantes à Saída do Secundário em 2014/15

Gráfico 4.7 - Estudantes por tipo de certificação e frequência de explicações no 12.º ano (%)



Fonte: DGEEC, OTES - Estudantes à saída do secundário em 2014/15

Quadro 4.9 - Estudantes por tipo de certificação e razão para a frequência de explicações (%)

RAZÃO PARA A FREQUÊNCIA DE EXPLICAÇÕES	CCH	CPQ	TOTAL
Subir notas muito baixas	50,0	37,5	45,8
Melhorar as boas notas	18,8	0,0	12,5
Preparação para os exames	12,5	37,5	20,8
Ajudar na organização do estudo	12,5	12,5	12,5
Precisava de ajuda no esclarecimento de dúvidas	6,3	12,5	8,3
Outra razão	0,0	0,0	0,0
Total	100,0	100,0	100,0

Nota: N=24

Fonte: DGEEC, OTES - Estudantes à saída do secundário em 2014/15

Quadro 4.10 - Estudantes por tipo de certificação e disciplinas alvo de explicações (%)

DISCIPLINAS COM NECESSIDADE DE EXPLICAÇÕES	CCH	CPQ
Artes	0,0	10,0
Língua Portuguesa	22,6	20,0
Inglês	6,5	0,0
Francês	0,0	0,0
Outras Línguas	0,0	0,0
História	9,7	0,0
Filosofia	0,0	0,0
Físico-química	9,7	0,0
Física	0,0	0,0
Química	0,0	0,0
Ciências Sociais Comércio e Direito	3,2	10,0
Biologia	6,5	0,0
Matemática/Estatística/Matemática aplicada	38,7	60,0
Geometria Descritiva	0,0	0,0
Informática	0,0	0,0
Geologia	3,2	0,0
Outras Disciplinas	0,0	0,0
Total	100,0	100,0

Nota: N=41

Fonte: DGEEC, OTES - Estudantes à saída do secundário em 2014/15

## V - EXPETATIVAS ESCOLARES E PROFISSIONAIS

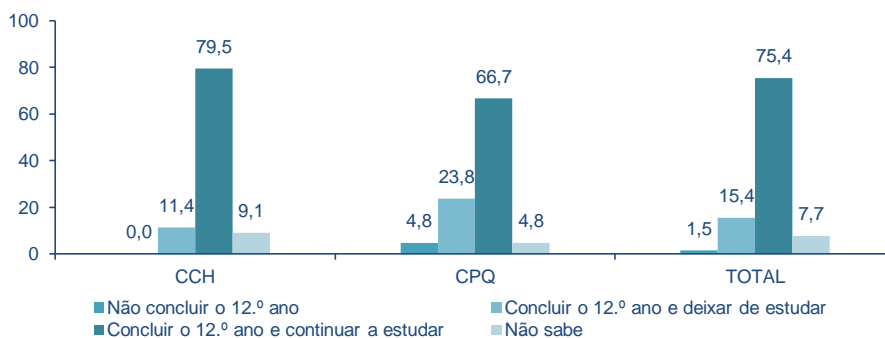
Quadro 5.1 - Estudantes por tipo de certificação e expectativas de percurso escolar (%)

EXPETATIVAS DE PERCURSO ESCOLAR	CCH	CPQ	TOTAL
Não concluir o 12.º ano	0,0	4,8	1,5
Concluir o 12.º ano e deixar de estudar	11,4	23,8	15,4
Concluir o 12.º ano e continuar a estudar	79,5	66,7	75,4
Não sabe	9,1	4,8	7,7
Total	100,0	100,0	100,0

Fonte: DGEEC, OTES - Estudantes à saída do secundário em 2014/15

## Estudantes à Saída do Secundário em 2014/15

Gráfico 5.1 - Estudantes por tipo de certificação e expectativas de percurso escolar (%)



Fonte: DGEEC, OTES - Estudantes à saída do secundário em 2014/15

Quadro 5.2 - Estudantes por tipo de certificação e razões para não continuarem a estudar (%)

RAZÕES PARA NÃO CONTINUAREM A ESTUDAR	CCH	CPQ
Dificuldades económicas	20,0	12,5
Dificuldade em ingressar no ensino superior	30,0	25,0
Não gostar de estudar	10,0	0,0
Fazer um curso de formação profissional (fora do ensino superior)	10,0	0,0
Dificuldade em fazer um curso superior	0,0	12,5
Profissionalmente tirar um curso pós-secundário não faz muita diferença	0,0	0,0
Arranjar trabalho para poder ter o próprio dinheiro	30,0	50,0
Depois de acabar o ensino secundário quer constituir família	0,0	0,0
A família não apoia a continuação dos estudos	0,0	0,0
Ingressar no ensino superior implica ir viver para outra região	0,0	0,0
Motivos pessoais	0,0	0,0
Outras razões	0,0	0,0

Nota: N=18

Fonte: DGEEC, OTES - Estudantes à saída do secundário em 2014/15

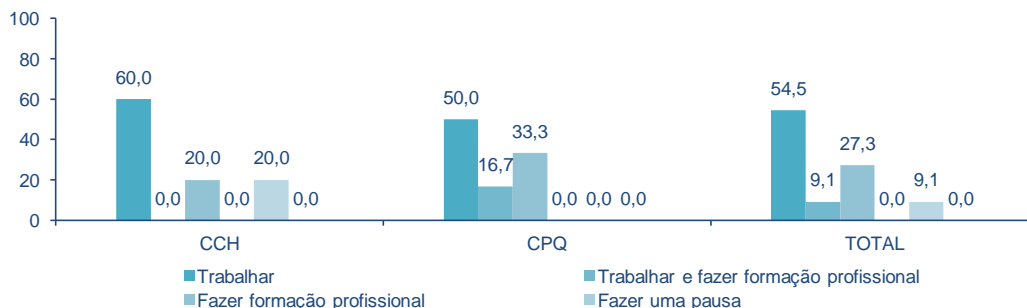
Quadro 5.3 - Estudantes por tipo de certificação e expectativas face à atividade pretendida após conclusão do ensino secundário (%)

ATIVIDADE PRETENDIDA APÓS CONCLUIR O ENSINO SECUNDÁRIO	CCH	CPQ	TOTAL
Trabalhar	60,0	50,0	54,5
Trabalhar e fazer formação profissional	0,0	16,7	9,1
Fazer formação profissional	20,0	33,3	27,3
Fazer uma pausa	0,0	0,0	0,0
Não sabe	20,0	0,0	9,1
Outra	0,0	0,0	0,0
Total	100,0	100,0	100,0

Nota: N=18

Fonte: DGEEC, OTES - Estudantes à saída do secundário em 2014/15

Gráfico 5.2 - 5.2. Estudantes por tipo de certificação e expectativas face à atividade pretendida após conclusão do ensino secundário (%)



Fonte: DGEEC, OTES - Estudantes à saída do secundário em 2014/15

## Estudantes à Saída do Secundário em 2014/15

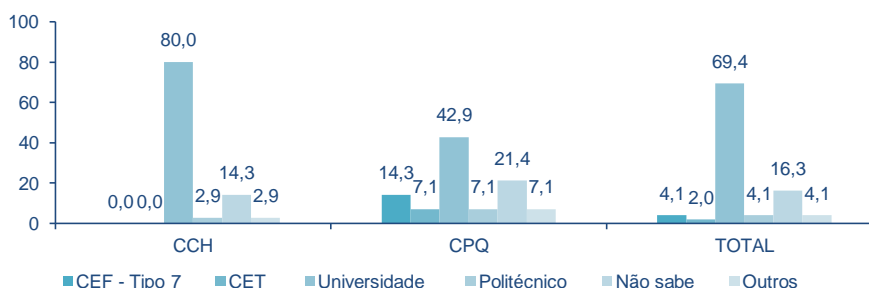
Quadro 5.4 - Estudantes por tipo de certificação e formação esperada no pós-secundário (%)

FORMAÇÃO ESPERADA NO PÓS-SECUNDÁRIO	CCH	CPQ	TOTAL
CEF -	0,0	14,3	4,1
CET	0,0	7,1	2,0
Univers	80,0	42,9	69,4
Politécn	2,9	7,1	4,1
Não	14,3	21,4	16,3
Outros	2,9	7,1	4,1
Total	100,0	100,0	100,0

Nota: N=30

Fonte: DGEEC, OTES - Estudantes à saída do secundário em 2014/15

Gráfico 5.3 - Estudantes por tipo de certificação e formação esperada no pós-secundário (%)



Fonte: DGEEC, OTES - Estudantes à saída do secundário em 2014/15

Quadro 5.5 - Estudantes por tipo de certificação e área de estudo ou formação pretendida no ensino superior (%)

ÁREA DE ESTUDO/FORMAÇÃO NO ENSINO SUPERIOR	CCH	CPQ	Total
Educação	4,5	0,0	3,3
Artes e humanidades	9,1	0,0	6,7
Ciências sociais, comércio e direito	27,3	37,5	30,0
Ciências, matemática e Informática	13,6	25,0	16,7
Engenharia, indústrias transformadoras e construção	18,2	25,0	20,0
Agricultura	0,0	0,0	0,0
Saúde e proteção social	18,2	0,0	13,3
Serviços	9,1	12,5	10,0
Desconhecido ou não especificado	0,0	0,0	0,0
Total	100,0	100,0	100,0

Nota: N=30

Fonte: DGEEC, OTES - Estudantes à saída do secundário em 2014/15

Quadro 5.6 - Estudantes por tipo de certificação e razões para a escolha do curso ou área de formação (%)

RAZÕES PARA A ESCOLHA DO CURSO OU ÁREA DE FORMAÇÃO	CCH	CPQ
Curso com muito prestígio	4,8	14,3
Curso de qualidade	9,5	9,5
Curso da área de pessoas próximas	0,0	0,0
Curso que oferece boas oportunidades de emprego	19,0	9,5
Curso muito prático	2,4	4,8
Curso essencialmente teórico	0,0	0,0
Único curso que lhe agrada	2,4	4,8
Curso sobre aquilo que gosta de estudar	23,8	9,5
Curso que permite desempenhar a profissão desejada	35,7	23,8
Curso que a família gostava que seguisse	0,0	0,0
Curso que os amigos pensam seguir	0,0	0,0
Curso aconselhado por um professor	0,0	0,0
Curso que não oferece dificuldade em entrar	2,4	0,0
Curso que resultou da orientação profissional	0,0	0,0
Outras razões	0,0	0,0

Nota: N=30

Fonte: DGEEC, OTES - Estudantes à saída do secundário em 2014/15

## Estudantes à Saída do Secundário em 2014/15

**Quadro 5.7 - Estudantes por tipo de apoio obtido na escola para esclarecimento sobre formação pós-secundária (%)**

APOIO DA ESCOLA NO ESCLARECIMENTO SOBRE FORMAÇÃO NO PÓS-SECUNDÁRIO	SIM E FOI ÚTIL	SIM, MAS NÃO FOI ÚTIL	NÃO
Serviços de Psicologia e Orientação da escola	10,8	1,5	87,7
Obtenção de informação na escola sobre cursos no ensino superior	44,6	23,1	32,3
Obtenção de informação na escola sobre cursos pós secundários profissionalmente qualificantes	35,4	18,5	46,2
Obtenção de informação na escola sobre as profissões possíveis de desenvolver na área	44,6	7,7	47,7
Obtenção de informação na escola sobre como procurar emprego	23,1	6,2	70,8
Apoio e esclarecimento de professores quanto às possíveis vertentes a seguir após o secundário	63,1	12,3	24,6

Fonte: DGEEC, OTES - Estudantes à saída do secundário em 2014/15

**Quadro 5.8 - Estudantes por tipo de certificação e expetativas profissionais aos 30 anos (%)**

EXPETATIVAS PROFISSIONAIS AOS 30 ANOS	CCH	CPQ	TOTAL
Não sabe	38,6	38,1	38,5
Quadros Superiores da Administração Pública, Dirigentes e Quadros Superiores de Empresas	2,3	4,8	3,1
alistas	45,5	33,3	41,5
os e	2,3	9,5	4,6
l	11,4	14,3	12,3
Outros grupos profissionais	0,0	0,0	0,0
Total	100,0	100,0	100,0

Fonte: DGEEC, OTES - Estudantes à saída do secundário em 2014/15